

**КАРАГАНДИНСКИЙ УНИВЕРСИТЕТ
КАЗПОТРЕБСОЮЗА**

Кафедра маркетинг және логистика

**Бағдарлама
өндірістік практика
білім беру студенттері үшін
6B04106"Маркетинг" бағдарламалары
1 курс (қысқартылған оқу мерзімі),
2 күндізгі оқу курсы
(қысқартылған оқу мерзімі)**

Қарағанды – 2024

6В11303 "Логистика" білім беру бағдарламасының өндірістік практика бағдарламасын магистр, оқытушы Қ.Қоңыртаева әзірледі., магистр, аға оқытушы Е. А. Краснощекова Қазтұтынуодағы ҚарУ Жоғары және жоғары оқу орнынан кейінгі білім алушылар үшін практиканы ұйымдастыру және өткізу қағидалары, 2024ж.

Өндірістік практика бағдарламасы кафедраның академиялық комитетінің отырысында талқыланып, мақұлданды.

Маркетинг ББ академиялық комитеті отырысының хаттамасы
№ 3 20.06.2024 ж.

Кафедра меңгерушісі,
к.э.н., доцент



С.К. Мажитова

Нормативтік сілтемелер

27.07.2007 ж. ҚР "Білім туралы" Заңы 5-баптың 46-11-тармақшасы (өзгерістермен және толықтырулармен).

Қазақстан Республикасы Ғылым және жоғары білім министрінің 2022 жылғы 20 шілдедегі № 2 бұйрығымен бекітілген Жоғары және жоғары оқу орнынан кейінгі білім берудің мемлекеттік жалпыға міндетті стандарты.

Жоғары және жоғары оқу орнынан кейінгі білім беру ұйымдары қызметінің үлгілік қағидаларын бекіту туралы, 2018 жылғы 30 қазандағы № 595 (өзгерістермен және толықтырулармен).

Қазақстан Республикасы Білім және ғылым министрінің 2011 жылғы 20 сәуірдегі № 152 бұйрығымен (өзгерістермен және толықтырулармен) бекітілген Жоғары және (немесе) жоғары оқу орнынан кейінгі білім беру ұйымдарында Кредиттік оқыту технологиясы бойынша оқу процесін ұйымдастыру қағидаларын бекіту туралы.

Кәсіби стандарт: "Әлеуметтік желілер менеджменті (SMM)"; "Тауарлардың ассортиментімен көтерме саудасы"; "Брендті басқару"; "Нарықтарды талдау саласындағы қызметі".

1. Өндірістік практиканың мақсаты мен міндеттері

Өндірістік практика 6B04106 "Маркетинг" білім беру бағдарламасының міндетті құрамдас бөлігі, маркетинг саласындағы болашақ мамандарды кәсіби даярлаудың маңызды кезеңі болып табылады.

Мақсаты өндірістік практиканы ұйымдастыру және өткізу студенттердің кәсіби құзыреттіліктерін қалыптастыру және дамыту, кәсіби қызметтің практикалық дағдылары мен тәжірибесін игеру, университетте алған білімдерін тереңдету және бекіту болып табылады.

Өндірістік практика қызметі мамандарды даярлау бейініне және "Маркетинг" білім беру бағдарламасының талаптарына сәйкес келетін әртүрлі меншік нысанындағы компанияларда, кәсіпорындарда және ұйымдарда жүргізіледі.

Өндірістік практиканың негізгі міндеттері:

- субъектінің ұйымымен, оның құрылымымен және маркетинг саласындағы негізгі функцияларымен танысу;
- теориялық білімді бекіту және осы негізде кәсіби дағдыларды, Дағдылар мен құзыреттерді қалыптастыру;
- маркетинг маманның кәсіби қызметінің түрлері мен бағыттарын зерттеу;
- компаниялардың тауарларын, қызметтерін және қызметін дайындауға және ілгерілетуге қатысу;
- маркетингтің заманауи құралдарын меңгеру;
- ұйымдастырушылық және кәсіби тәжірибе жинақтау;
- өз қызметін өз бетінше жоспарлау, әріптестерімен пайдалы байланыс орнату, рөлдік кәсіби позицияны анықтау, жауапкершілік сезімін қалыптастыру дағдыларын игеру.

2. Өндірістік практиканың мазмұны

Студенттердің өндірістік практикасы маркетинг саласындағы функцияларды орындайтын ұйымның (кәсіпорынның) құрылымдық бөлімшелерінің бірінде өткізіледі.

Студенттердің өндірістік практикасын өткізу үшін база ретінде қызметі мамандарды даярлау бейініне және білім беру бағдарламасының талаптарына сәйкес келетін, өндірістік практикаға басшылықты жүзеге асыру үшін білікті кадрлары және материалдық-техникалық базасы бар ұйымдар айқындалады.

Бөгде кәсіпорындарда өндірістік практиканы ұйымдастыру университет пен кәсіпорын (практика базасы) арасында жасалған шарт негізінде жүргізіледі. Кәсіптік практиканы өткізуге арналған шарттың нысаны "маркетинг және логистика" кафедрасында бар және электрондық түрде ұсынылады.

Кәсіптік практикадан өтуге арналған шарт бір жыл немесе одан да көп мерзімге (университетте оқудың барлық кезеңіне) жасалуы мүмкін. Кафедраның практикасына жауаптылар шарттың қолданылу мерзімдерін және оларды уақтылы ұзартуды бақылауды жүзеге асырады.

Қазтұтынуодағы Қарағанды университеті студенттерінің кәсіптік практика базаларымен жаңа шарттар практика басталғанға дейін бір айдан кешіктірілмей жасалады.

Өндірістік практика оқу процесінің кестесіне сәйкес мерзімдерде жүзеге асырылады

Өндірістік практика болашақ кәсіби қызметтің объектілері болып табылатын ұйымдарда 6В04106 "Маркетинг" білім беру бағдарламасының 1 курс (оқу мерзімі: 3 жыл), 2 курс (оқу мерзімі: 4 жыл) күндізгі оқу нысанының студенттері және 1 курс қашықтықтан оқыту нысанының студенттері (оқу мерзімі: 3 жыл) үшін жүргізіледі.

Өндірістік практика көлемі-5 апта.

Өндірістік практиканың басталу және аяқталу күндері университет ректорының бұйрығымен белгіленеді.

Ректордың бұйрығы негізінде "маркетинг және логистика" кафедрасы студентке белгілі бір нысанда кәсіптік практикаға жолдама, өндірістік практика бағдарламасы (электронды түрде), кәсіптік практиканың жұмыс жоспары-кестесі беріледі.

Бағдарламаның тақырыптары мен бөлімдері бойынша өндірістік практиканың шамамен ұзақтығы ұсынылған ниже:

№ п/п	Тақырып атауы	Жұмыс күндерінің, апталарының саны
1	Кәсіпорын қызметінің негізгі бағыттарымен танысу	1 апта
1.1	Кәсіпорынның құрылу тарихын, оның миссиясын, мақсаттарын зерттеу	
1.2	Кәсіпорынның қызметімен танысу	
2	Кәсіпорынның маркетингтік қызметінің құралдарын зерттеу	1 апта
2.1	Кәсіпорынның маркетингтік талдауының заманауи онлайн құралдары	
2.2	Кәсіпорынды жылжыту құралдары (контент-маркетинг, қону және т. б.)	
3	Бәсекеге қабілетті органы зерттеу	1 апта
3.1	Мақсатты аудиторияның қажеттіліктері мен құндылықтарын зерттеу	
3.2.	Бәсекелестерді талдау	
4	Интернет-маркетингтің ерекшеліктерін зерттеу	1 апта
4.1	Изучение функций интернет-маркетолога	

4.2	Анализ современных инструментов интернет-маркетинга	
5	Маркетингі клиентке бағытталған бизнестің негізі ретінде қарастыру	1 апта
	Барлығы:	5 апта

Тақырып 1. Кәсіпорын қызметінің негізгі бағыттарымен танысу

Студентке қажет:

- кәсіпорын қызметінің негізгі бағыттарымен танысу-қызметтің мақсаты, миссиясы, құру кезеңдері;
- кәсіпорынның ұйымдық құрылымын зерттеу (қызметтердің немесе бөлімдердің, лауазымдардың сипаттамасы, орындалатын функциялар).

Тақырып 2. Кәсіпорынның маркетингтік қызметінің құралдарын зерттеу

Студентке қажет:

- кәсіпорынның маркетингтік қызметінің қолданылатын құралдарын талдаңыз және оларды кесте түрінде жасаңыз;
- Google Analytics-сайтқа кірушілер бойынша статистиканы зерттеу (мәтінге осы көрсеткіштердің скриншоттарын енгізу);
- мобильді аналитика қызметтерін зерттеу;
- аналитика және бақылау қызметтерін қарастыру;
- кәсіпорынның маркетингтік қызметінің қолданылатын құралдарын пайдалану кезінде мүмкін болатын қателіктерді сипаттау;
- маркетингте мазмұнды пайдалану ерекшеліктерін ашу-блогтар, қону, сайт және т. б.

Тақырып 3. Бәсекеге қабілетті органы зерттеу

Студентке қажет:

- бәсекелестік ұғымын беру, бәсекелес;
- бәсекелестерді талдау әдістерін қарастыру;
- бәсекелестік органы қалыптастыру ерекшеліктерін зерттеу;
- кәсіпорынның бәсекелестік ортасын бағалауды жүргізу;
- бәсекелестік органы талдау көрсеткіштерін зерттеу.

Тақырып 4. Интернет-маркетингтің ерекшеліктерін зерттеу

Студентке қажет:

- интернет-маркетологтың функцияларын зерттеу;
- интернет-маркетингі пайдаланудың артықшылықтарын қарастыру: жаһандық қамту, дәлдік, рентабельділік, пайдаланушы тәжірибесі, автоматтандыру және т. б.
- кәсіпорынның SMM маркетингінің ерекшеліктерін зерттеу;
- чат-боттарға сипаттама беру, әсер ету маркетингі.

Тақырып 5. Маркетингі клиентке бағытталған бизнестің негізі ретінде қарастыру

Студентке қажет:

- клиентке бағытталған маркетинг ұғымын, оның "дәстүрліден" айырмашылығын ашу;
- маркетингтің заманауи трендтерін сипаттаңыз;
- әсер ету маркетингін пайдалану ерекшеліктерін зерттеу;
- клиентке бағытталған маркетинг стратегияларын қарастырыңыз.

3. Өндірістік практиканы ұйымдастыру және басқару

6в04106 "Маркетинг" білім беру бағдарламасы бойынша өндірістік практиканы ұйымдастыруды және басқаруды "Маркетинг және логистика" кафедрасы жүзеге асырады.

Өндірістік практика бағдарламасын "Маркетинг және логистика" кафедрасы 6В04106 "Маркетинг" білім беру бағдарламасының белгіленген талаптары мен бейініне сәйкес әзірлейді.

Өндірістік практика басталғанға дейін екі-үш күн бұрын университет басшыларының міндетті түрде қатысуымен студенттерге нұсқау жүргізіледі.

Нұсқаулық барысында студенттер өндірістік практикадан өтудің мақсаттары мен міндеттерімен, кәсіпорында Орындалатын жұмыстардың мазмұнымен және өндірістік практикадан өту уақытымен таныстырылады.

Студенттердің өндірістік практикасын ұйымдастыруды және оқу-әдістемелік басқаруды тәжірибелі оқытушылар арасынан басшыларды тағайындайтын "Маркетинг және логистика" кафедрасы жүзеге асырады.

Университеттің практика жетекшісі:

- практика базасы, өндірістік практика бағдарламасы болып табылатын студенттер мен кәсіпорындарды қамтамасыз ету;
- кәсіпорынан практика жетекшісімен бірлесіп нақты кәсіпорында практикадан өтудің жұмыс жоспары-кестесін әзірлеу;
- студенттерге тәжірибе, күнделік-есептер жүргізу және есеп жазу мәселелері бойынша кеңес беру;
- кәсіпорынның тәжірибе жетекшісімен бірлесіп студенттерге қажетті жұмыс жағдайларын қамтамасыз ету;

- өндірістік практикадан өту барысын, Орындалатын жұмыстардың сапасын және практикадан өтудің күнтізбелік кестелерінің сақталуын жүйелі түрде бақылау.

Практика жетекшісі кәсіпорыннан:

- білікті басшылықты жүзеге асыру және әрбір студентті жұмыс орнымен қамтамасыз ету;

- бекітілген бағдарламаға және жұмыс жоспары-кестесіне сәйкес практиканы басқару;

- практика мерзімі аяқталғаннан кейін әр практиканттың жұмысы туралы жазбаша сипаттама беріңіз және студент дайындаған есепті мөрмен растаңыз.

Студенттің міндеттері:

- университет бойынша бұйрықпен белгіленген мерзімде практика орнына келу;

- кәсіпорында қолданыстағы ішкі тәртіп ережелері мен еңбек заңнамасының талаптарын қатаң сақтау;

- бекітілген кестеге сәйкес кәсіпорыннан практика басшысының нұсқауларын және практика бағдарламасын орындау;

- университет пен ұйымның тәжірибе жетекшілерінің кеңестерін пайдалану;

- кәсіпорын жұмысының ұйымдастырылуымен, оның құрылымымен, кәсіпорын бөлімшелерінің негізгі функцияларымен танысу;

- кәсіпорындағы маркетингтік қызметті ұйымдастыруды зерттеу: тауар, баға, сату, коммуникация саясаты, маркетингті ұйымдастырудың қолданыстағы жүйесіне сыни сипаттама беру, оны жетілдіру бойынша ұсыныстар енгізу;

- маркетинг бөлімінде немесе маркетингтік қызметпен айналысатын басқа қызметтерде тікелей жұмыс істеу;

- тәжірибе есебін дайындау үшін практикалық материалдарды жинау, жүйелеу және талдау;

- өндірістік практикадан өткені туралы есеп жасау;
 - кафедраға студенттердің кәсіптік практикадан өткендігі туралы есептерді тіркеу журналына тіркеу және университеттің өндірістік практика басшысының тексеруі үшін өндірістік практикадан өткендігі туралы құжаттар топтамасын ұсыну;
 - өндірістік практикаға жіберілетін "келу және шығу туралы белгі";
 - күнделік-практика базасының басшысы қол қойған есеп;
 - өндірістік практика бағдарламасының орындалуын көрсететін өндірістік практика бойынша жазбаша есеп.
- Есептің мазмұны мен ресімделуіне қойылатын талаптар Өндірістік практика бағдарламасында жазылған.

4. Өндірістік практикадан өту туралы есепті жасау бойынша әдістемелік нұсқаулар

Студенттің өндірістік тәжірибесінің нәтижелері жазбаша есеп пен күнделік түрінде жинақталуы керек.

Есеп және күнделік-есеп өндірістік практика орнында жазылуы керек, мазмұны бойынша олар өндірістік практика бағдарламасының талаптарына сәйкес келуі керек.

Есептің мазмұндық бөлігі 1 интервалдан кейін А4 форматындағы ақ қағаз парағының бір жағында баспа тәсілімен орындалуы тиіс. Қаріп-қарапайым, кегль-14, Times New Roman. Мәтіннің астын сызуға, қалың қаріппен және курсивпен таңдауға жол берілмейді.

Есеп мәтіні өрістердің келесі өлшемдерін сақтай отырып басылуы керек: сол жағы - 30 мм, жоғарғы жағы - 20 мм, оң жағы - 10 мм және төменгі жағы - 25 мм.

Есептің мазмұндық бөлігінің көлемі машинамен басылған мәтіннің 20-25 бетін құрайды. Сонымен қатар, нақты ұйымның бастапқы ақпараты негізінде әзірленген кестелерден, нарықтың даму болжамдарынан, сұранысты

зерттеу материалдарынан тұратын есепке қосымшаларды ұсыну қажет: тұтынушылардың сауалнамасы, қосымша ақпарат көздері.

Әр тарау жаңа беттен басталуы керек. Параграфтардың мәтінін аяқталмаған беттің бос бөлігіне басып шығаруға болады. Тарау мен абзацтың атауы арасындағы қашықтық 1 интервал болуы тиіс. Параграф атауы мен мәтін арасындағы қашықтық - 2 интервал.

Есептің құрылымдық элементтерінің атауы "мазмұн", "кіріспе", тараулардың атаулары, "Қорытынды", "Пайдаланылған көздердің тізімі" есептің мазмұнында да, мәтінінде де БАС (бас) әріптермен жазылады.

Тараулардың, абзацтардың атаулары абзац шегінісінен басылуы тиіс. Абзацтардың атаулары-бас әріппен, соңында нүктесі жоқ, астын сызбай немесе бөлектемей.

Барлық тараулар мен абзацтар араб цифрларымен нөмірленіп, мағыналы тақырыптарға ие болуы керек. Нөмірлеу жұмыстың бүкіл мәтінінде болуы керек. Бет нөмірі парақтың төменгі бөлігінің ортасына нүктесіз қойылады.

Барлық иллюстрациялар (диаграммалар, графиктер, фотосуреттер және т.б.) суреттер деп аталады. Олардың аты болуы керек. Суреттер барлық есептің шегінде араб цифрларымен дәйекті түрде (нөмірлеу арқылы) нөмірленеді. "Сурет" сөзі және оның атауы суреттің төменгі жағында жолдың ортасында орналасады.

Бір параметрдің бірнеше мәндерін есептеу нәтижелері, сондай-ақ басқа сандық материалдар кесте түрінде жасалуы керек. Кестелер бүкіл жұмыс шегінде дәйекті түрде нөмірленуі керек (нөмірлеу арқылы). Кестелердің атаулары болуы керек. Кестенің атауын кестенің үстіне, солға, сызықша арқылы нөмірі бар бір жолға абзац шегініссіз қою керек.

Кестелер, суреттер жұмыста бірінші рет айтылған мәтіннен кейін тікелей орналастырылуы керек немесе егер бетте кесте немесе сурет үшін орын жеткіліксіз болса, келесі бетте орналастыруға рұқсат етіледі.

Ескертпелер мәтіндік, графикалық материалдан кейін немесе осы ескертпелер кіретін кестеде орналастырылуы керек. Егер Ескертпе бір болса, онда "Ескертпе" деген сөзден кейін сызықша қойылады және Ескертпе бас әріппен басылады. Бір ескерту нөмірленбейді. Бірнеше ескертпелер араб цифрларымен нүкте қойылмай ретімен нөмірленеді. Кестеге ескерту кестенің соңына кестенің соңын білдіретін сызықтың үстіне қойылады.

Барлық иллюстрацияларға (суреттерге), кестелерге сілтемелер болуы керек.

Қосымшада мәтінге қатысты симметриялы түрде жеке жолдың бас әрпімен жазылатын тақырып болуы керек.

Қолданбалар есептің қалған бөлігімен бет нөмірлеуімен бөлісуі керек.

Студенттің өндірістік практикасын бақылаудың қорытынды нысаны талданған және жүйеленген материалды қамтитын есеп болып табылады.

Өндірістік практикадан өту туралы есептің құрамына мыналар кіреді:

- 1) жолдамаға келгенін растау (1-қосымша);
- 2) күнделік-өндірістік практикадан өту жөніндегі есеп (2-қосымша);
- 3) жұмыс жоспары-өндірістік практика кестесі (3-қосымша);
- 4) кәсіпорынан практика базасы басшысының мінездемесі (4-қосымша);
- 5) мазмұндық бөлігі.

Есептің титулдық парағын, жолдамаға келгенін Растауды, практика базасы туралы жалпы мәліметтерді, күнтізбелік-тақырыптық жоспарды, практика бойынша күнделікті қолжазба нұсқасымен толтыруға жол беріледі.

Мұқаба парағы есептің бірінші беті болып табылады және құжатты өңдеу және іздеу үшін қажетті ақпарат көзі ретінде қызмет етеді (5-қосымша).

Титул парағында келесі мәліметтер келтірілген:

- есеп орындалған ұйымның атауы;
- кафедра атауы;
- жұмыс түрі-есеп;
- білім беру бағдарламасының шифры және атауы;
- студенттің аты-жөні;
- практикадан өту орны;
- есеп бағалауға қорғалған;
- комиссияның қолы.

5. Өндірістік практиканың қорытындысын шығару

Студент өндірістік практикадан өтуді аяқтағаннан кейін бір апта мерзімде "Маркетинг және логистика" кафедрасына есеп беруі тиіс. Есептің мазмұны мен ресімделуі бойынша белгіленген талаптарға сәйкестігін кафедраның практика басшысы тексереді.

Өндірістік практика бойынша есепті қорғау кафедра меңгерушісінің өкімімен құрылған комиссия алдында жүзеге асырылады.

Комиссия есептің мазмұны және балдық-рейтингтік, әріптік жүйе бойынша есепті қорғау нәтижелері негізінде өндірістік практика бойынша есепті бағалайды.

Өндірістік практика бойынша қорытынды баға кәсіпорыннан практика бойынша басшының бағалауының 40% және есепті қорғау жөніндегі комиссияның бағалауының 60% сомасы ретінде айқындалады.

Өндірістік практикаға келмеген, өндірістік практика бойынша бағдарламаны орындамаған, жұмыс туралы теріс пікір алған немесе кәсіпорыннан тәжірибемен басшының қанағаттанарлықсыз бағасын алған немесе есепті қорғау кезінде студент қайта оқыту курсына жіберіледі.

Практика бойынша есепті қорғау кезінде практика бағдарламасының орындалу көлемі, құжаттарды ресімдеудің дұрыстығы, сипаттама-пікірдің мазмұны, практика жетекшісі қойған сұрақтарға жауаптардың дұрыстығы, есепке қоса берілген құжаттарды талдай білу ескеріледі.

Қосымша 1
ұйымдастыру қағидаларына және
өткізу кәсіби
практика және анықтау ережелері
практика базасы ретінде ұйымдар
Тәжірибе негізінде қалады

Жолдама

Қазтұтынуодағы Қарағанды университеті № ____ от
« ____ » _____ 20__ ж шарт және бұйрық негізінде білім алушыны

(Т.А.Ә)

Практикадан өту үшін _____
(практика түрі)

(кәсіпорын атауы)

Практиканың басталу мерзімі _____ 20__ ж.
Практиканың аяқталу мерзімі _____ 20__ ж.

Универсиет ректоры _____ **Е.Б. Аймагамбетов**
М.П.

Қазтұтынуодағы ҚарУ-не оралады
Келу және кету туралы белгі

Білім алушы _____
(Т.А.Ә)

Практикадан өту _____
(практиканың атауы)

Келді

Кетті

(кәсіпорын атауы)

(кәсіпорын атауы)

« ____ » _____ 20__ г.
Мөр, қолы

« ____ » _____ 20__ г.
Мөр, қолы

**ҚАЗТҰТЫНУОДАҒЫ ҚАРАҒАНДЫ
УНИВЕРСИТЕТІ
КАРАГАНДИНСКИЙ УНИВЕРСИТЕТ
КАЗПОТРЕБСОЮЗА**

_____ кафедрасы/кафедра

_____ практикадан өту

**ЕСЕП-КҮНДЕЛІГІ
ДНЕВНИК-ОТЧЕТ**

Практикадан _____ **өту**

Студент/Магистрант/Докторант _____
(тегі, аты, әкесінің аты/ фамилия, имя, отчество)

курсы/курса _____ тобы/группы _____

БББ/ОП _____

ҚАРАҒАНДЫ 20 _____

**ПРАКТИКА БАЗАСЫ ЖӘНЕ ЖЕТЕКШІСІ ТУРАЛЫ
ЖАЛПЫ МӘЛІМЕТТЕР
ОБЩИЕ СВЕДЕНИЯ О БАЗЕ И РУКОВОДИТЕЛЯХ
ПРАКТИКИ**

Практиканың өту орны/место прохождения практики _____

(Ұйымның, кәсіпорынның атауы/наименование организации, предприятия)

Практиканың басталуы/начало практики _____

Практиканың аяқталуы/окончание практики _____

Кәсіпорыннан (кәсіпорын атынан) практика жетекшісі
(аты-жөні, тегі, лауазымы, білімі, еңбек өтілі)/Руководитель
практики _____ от
предприятия _____

(Тегі, Аты, Әкесінің аты, лауазымы, білімі, жұмыс өтілі)

Университеттен (университет атынан) практика
жетекшісі (аты-жөні, тегі, лауазымы, ғылыми дәрежесі)/
Руководитель _____ практики _____ от
университета _____

(Тегі, Аты, Әкесінің аты, лауазымы, ғылыми дәрежесі)

Практика бойынша бағалау Оценка по практике

Кәсіпорыннан тәжірибе жетекшісіне білім алушының тәжірибеден өткенін кестеге сай бағалау қажет.

Руководителю практики от предприятия необходимо оценить прохождение профессиональной практики обучающегося в соответствии с таблицей.

Әріптік жүйе бойынша бағалау Оценка по буквенной системе	Әріптік бағалаудың цифрлық баламалары Цифровые эквиваленты буквенной оценки	Менгерілген білімнің пайыздық құрамы Процентное содержание усвоенных знаний	Дәстүрлі жүйе бойынша бағалау Оценка по традиционной системе
A	4,0	95-100	Өте жақсы Отлично
A-	3,67	90-94	
B+	3,33	85-89	Жақсы Хорошо
B	3,0	80-84	
B-	2,67	75-79	
C+	2,33	70-74	
C	2,0	65-69	Қанағаттанарлық Удовлетворительно
C-	1,67	60-64	
D+	1,33	55-59	
D	1,0	50-54	
FX	0	26-49	Қанағаттанарлықсыз Неудовлетворительно
F	0	0-25	

Кәсіпорыннан практика жетекшісінің бағасы/Оценка руководителя практики от предприятия _____

Практика жетекшісінің аты-жөні, лауазымы/Ф.И.О. руководителя практики, должность _____

Қолы/Подпись _____ **М.П.**

« _____ » _____ 20 _____ ж.

Қосымша 3

Бекітем Кафедра меңгерушісі	Келісілді Басшы кәсіпорынның тәжірибелері
_____ Т.А.Ә.	_____ Т.А.Ә.
« ____ » _____ 20__ ж.	« ____ » _____ 20__ ж.

Жұмыс жоспары-кесте _____ практика

ББ бойынша _____
Білім алушының _____ курс _____
(Т.А.Ә)

Қазтұтынуодағы Қарағанды университеті

№	Бағдарламаға сәйкес орындауға (зерделеуге) жататын жұмыстардың тізбесі	Кәсіптік практика бағдарламасын орындау мерзімдері		Примечание
		басталуы	аяқтау	
1				
2				
...				

Т.А.Ә., қолы _____
(кафедрадан практика бойынша жауапты)

« ____ » _____ 20__ ж.

Қосымша 5

ҚАЗТҰТЫНУОДАҒЫ ҚАРАҒАНДЫ УНИВЕРСИТЕТІ
КАРАГАНДИНСКИЙ УНИВЕРСИТЕТ
КАЗПОТРЕБСОЮЗА

_____ практикадан өту

ЕСЕБІ
ОТЧЕТ

Практикадан _____ өту

Студент/магистрант/докторант _____
(тегі, аты, әкесінің аты/ фамилия, имя,
отчество)

Практиканың өту орны/Место прохождения практики

(ұйымның, кәсіпорынның атауы/наименование
организации, предприятия)

Практиканың басталуы/начало практики _____

Практиканың аяқталуы/окончание практики _____

Есепті практика жетекшісі қарастырды/Отчет
рассмотрен руководителем практики от университета

(тегі, аты, әкесінің аты, лауазымы, атағы/ Ф.И.О., должность,
звание)

Есеп қорғалды/ Отчет защищен _____
(баға/оценка)

Кәсіпорыннан практика жетекшісінің бағасы/
Оценка руководителя практики от предприятия _____
(баға/оценка)

Қорытынды баға/Итоговая оценка _____
(баға/оценка)

Комиссия _____
(Ф.И.О., қолы/подпись)

(Ф.И.О., қолы/подпись)

(Ф.И.О., қолы/подпись)

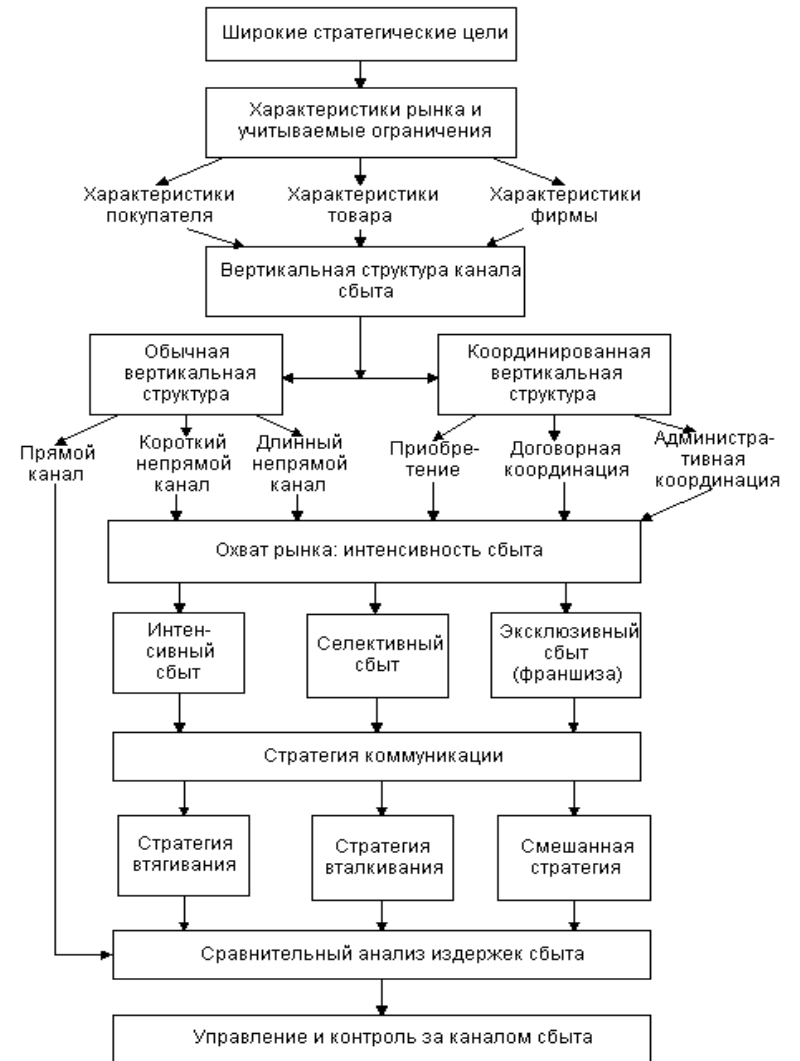
« ____ » _____ 20 ____ ж./г.

1-кесте-баға деңгейі мен тауар сапасы арасындағы байланыс

Сапасы	Баға		
	высокая	орташа	төменгі
высокая	премиум белгілеу стратегиясы	терең ену стратегиясы	құндылықты арттыру стратегиясы
орташа	жоғары баға стратегиясы	орта деңгейдегі стратегия	қатерсіз стратегия
төменгі	тонау стратегиясы	жарқырау стратегиясы	төмен құндылық стратегиясы
Ескерту– автор құрастырған			

Егер кестенің деректерін автор жасамаған болса, біз міндетті түрде дереккөзді көрсетер едік. Мысалы:

ҚР Статистика агенттіктерінің жинағынан алынған мәліметтер, №5, 2020



Сурет 1. Өткізу арналары бойынша шешімдердің реттілігі